

# Installation af web-konfigurationsprogrammer

---

23. marts 2015  
MODST/JAMAN

## 1. Generelt

Denne vejledning vedrører installation af web-konfigurationsprogrammer, som anvendes til at vedligeholde (konfigurere) udvalgte systemtabeller i det lokale datavarehus (LDV).

## 2. Forudsætninger for installationen

Web-konfigurationsprogrammer skal installeres på en Windows 2012 R2 server, der skal indeholde følgende komponenter:

- Webserver (IIS) version 8.5
- PowerShell version 4

Web-konfigurationsprogrammerne installeres i IIS som web-applikationer ved hjælp af et installationsprogram, Installationsprogram og web-applikationer er indeholdt i samme zip-fil.

Web-konfigurationsprogrammerne tilgås af brugerne fra en LDV-rapport. Der er én rapport, hvor der link til de forskellige web-konfigurationsprogrammer. Web-konfigurationsprogrammet installeres kun en gang på en IIS-server uanset antallet af LDV, som skal tilgå det. Web-konfigurationsprogrammerne anvender Microsoft webserver IIS fra Windows Server 2012 R2. MS SQL Server 2012 R2 Reporting Service anvender ikke IIS, men i stedet en egen selvstændig webserver. Windows server 2012 R2 håndterer automatisk at fordele trafikken mellem de to webservere. Der er 2 installationsscenerier for installation af web-konfigurationsprogrammerne:

- SQL Server 2012 R2 Reporting Service og Web-konfigurationsprogrammerne installeres på samme Windows 2012 R2 server, men de anvender forskellige webservere.
- SQL Server 2012 R2 Reporting Service og Web-konfigurationsprogrammerne installeres på hver sin Windows 2012 R2 server.

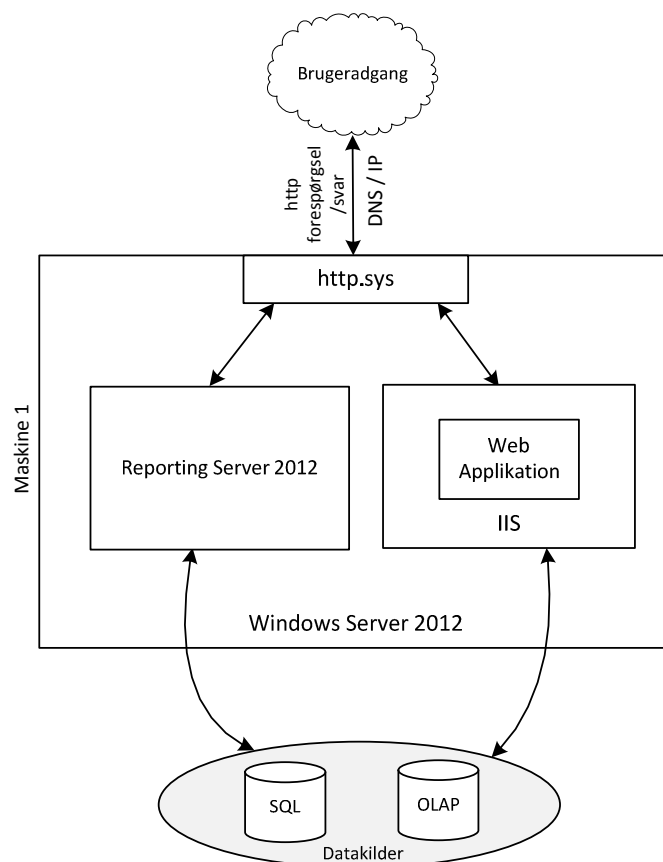
### ***Scenarie 1: Samme Windows 2012 R2 server***

SQL Server 2012 R2 Reporting Service og Web-konfigurationsprogrammerne installeres – og afvikles - på samme Windows 2012 R2 server og vil automatisk anvende hver sin webserver. For at undgå eventuelle konflikter for om en indkommende web-forespørgelse skal håndteres af den ene eller anden webserver,

anvender Windows 2012 R2 server en komponent (HTTP.SYS), som dirigerer de indkommende web-forespørgelse efter følgende princip:

- Hvis den virtuel url indeholder ”Reports” eller ”ReportServer” dirigeres web-forespørgelsen til SQL Server 2012 R2 Reporting Service webserver.
- Øvrige web-forespørgelser dirigeres til IIS.

Det er vigtigt, at IIS ikke indeholder virtuelle url med de reserverede SQL Server 2012 R2 Reporting Service url'er (Reports” eller ”ReportServer”).

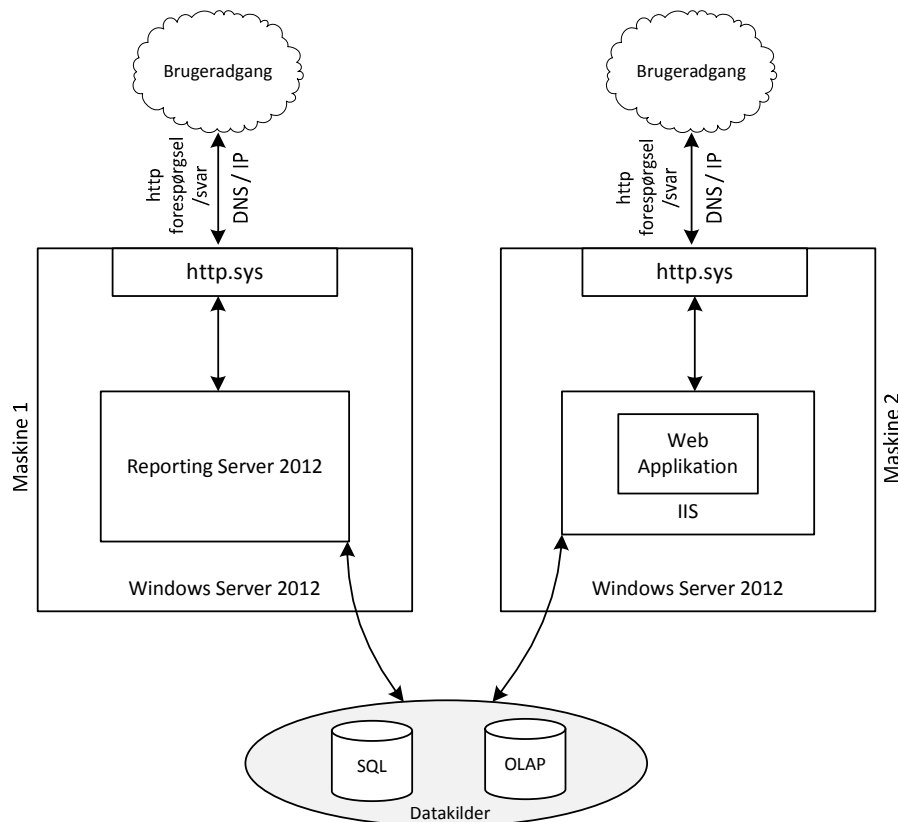


Figur 1: Reporting Services og web-applikationen installeres på den samme Windows server.

### **Scenarie 2: forskellige Windows 2012 R2 servere**

SQL Server 2012 R2 Reporting Service og Webkonfigurationsprogrammerne installeres på hver sin Windows 2012 R2 server og vil derfor også anvende hver sin webserver.

Dette setup anvendes normalt kun, hvis der er en Windows Server 2012 R2 med IIS opsat i forvejen, således at der ikke opsættes en IIS alene til at afvikle webkonfigurationsprogrammerne.



Figur 2: Reporting Services og web-applikationen installeres på to forskellige Windows server

## 2.1 Klargøring af server

1. Åben den generelle konfigurationsfil til Microsoft.Net:  
 "C:\Windows\Microsoft.NET\Framework64\v4.0.30319\Aspnet.config"
  2. To xml-tags rettets til følgende:  
 <legacyImpersonationPolicy enabled="false"/>  
 <alwaysFlowImpersonationPolicy enabled="true"/>
- dvs, at "legacyImpersonationPolicy" skal disables (enabled="false")  
 og "alwaysFlowImpersonationPolicy" skal enables (enabled="true")
3. WebServeren (IIS) resettes:
    - a. Start en Commando prompt og udfør følgende: iisreset.

### IIS server:

Såfremt IIS'en er sat op med http-Redirect, skal dette slås fra på hovedsitet før kørsel af Webkonfigurationen og efter kørsel af Webkonfigurationen, kan http-Redirect slås til igen.

## IIS – Roles and Features

Brug Server Manager | Manage | Add Roles and Features for at slå følgende til/fra:

### Server Roles

Under *Web Server* | Common HTTP Features

- Directory Browsing kan *slås fra*.

Under *Application Development* skal følgende *slås til*:

- .NET Extensibility 4.5
- ASP:NET 4.5
- ISAPI Extensions
- ISAPI Filters

Under Security skal følgende *slås til*:

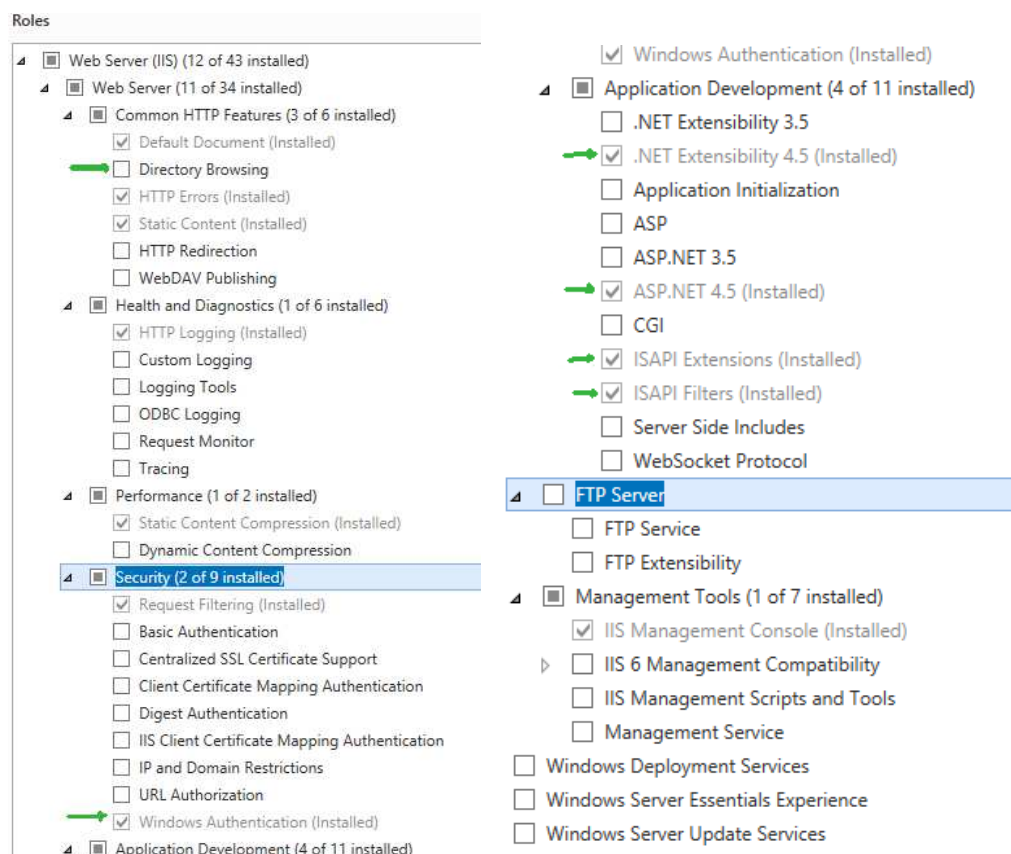
- Windows Authentication

### Features

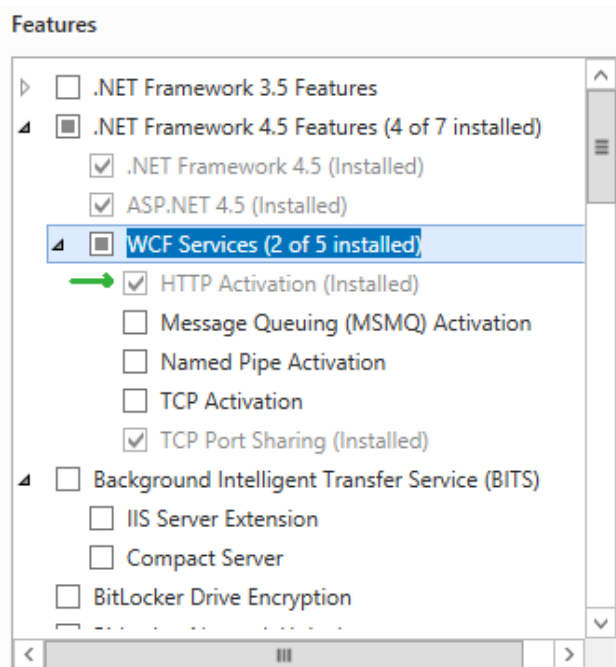
Under .NET Framework 4.5 Features | WCF Services skal følgende slås til:

- HTTP Activation

Ovenstående er vist i figur 3 og 4 herunder.



Figur 3: Indstillinger som er ændret for roles.



Figur 4: Indstillinger som er ændret for features.

Når ovenstående er kørt, burde nedenstående være slået igennem:

Web-konfigurationsprogrammet "LoenFremskrivning" indeholder en webservice (ForbrugUpdateService.svc). Af hensyn til afvikling af webservicen skal der være defineret en række \*.svc Handlers i IIS'en. Følgende skal være defineret i "Handlers Mappings" i IIS'ens opsætning:

Managed Handler:

svc-Integrated-4.0	System.ServiceModel.Activation.HttpHandler, System.ServiceModel, Version=4.0.0.0, Culture=neutral, PublicKeyToken=31bf3856ad364e35
--------------------	--

Script Map:

svc-ISAPI-2.0	%SystemRoot%\Microsoft.NET\Framework\v4.0.30319\aspnet_isapi.dll
svc-ISAPI-2.0-64	%SystemRoot%\Microsoft.NET\Framework64\v4.0.30319\aspnet_isapi.dll

Powershell:

PowerShell kan som default ikke afvikle script filer. Både installationsprogrammet og batch-afviklingsprogrammet for Webprogrammerne er udført som PowerShell scripts. Hvis PowerShell's sikkerhed er "Restricted", rettes dette af installationsprogrammet til "RemoteSigned".

Status for sikkerhedsniveauet gemmes i serverens registreringsdatabase og skal derfor kun udføres en gang for hver Windows server.

Det kan eventuelt rettes manuelt på følgende måde:

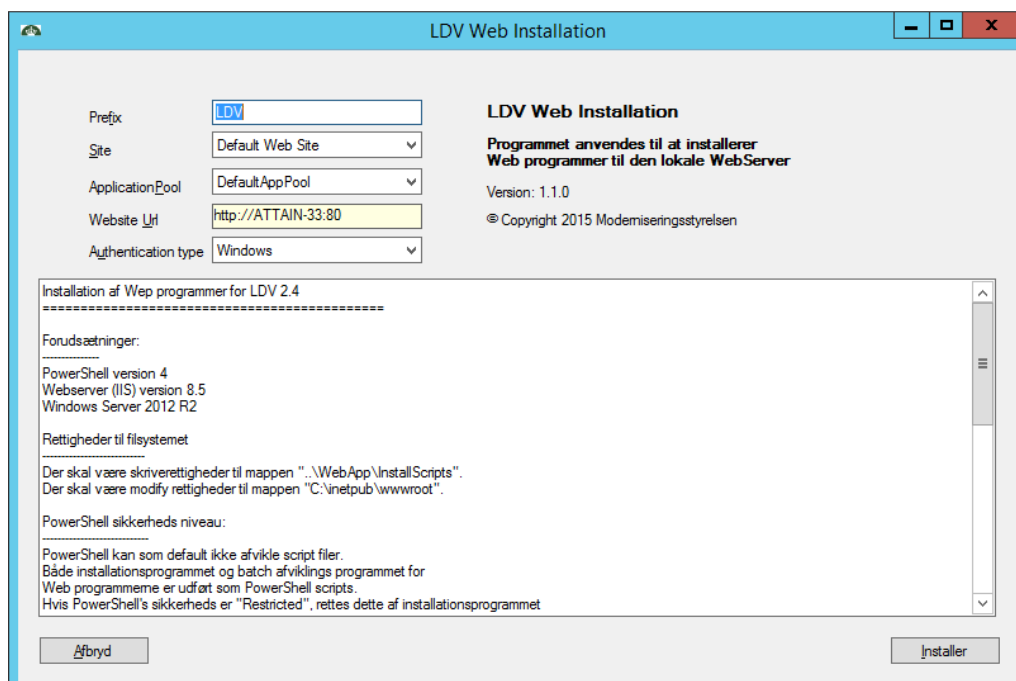
1. Start PowerShell (Run as administrator)
2. Udfør følgende kommando: Set-executionpolicy remotesigned
3. Der vises en advarselsmeddelelse, svar "Y".
4. Det aktuelle rettighedsniveau kan ses ved at udføre følgende kommando: Get-executionpolicy

### 3. Installation

Nu er du klar til at foretage installation af Web-konfigurationsprogrammet:

1. Hent installationsfilen: InstallWebApp-1\_1\_0.zip fra - [http://www.modst.dk/Systemer/OES-LDV/IT-Administrator/OES-LDV-2\\_4](http://www.modst.dk/Systemer/OES-LDV/IT-Administrator/OES-LDV-2_4).
2. Installationsfilen kopieres ind på en Windows server, der hoster webserveren (IIS 8.5).
3. Tjek om zip-filen er låst (blocked). Dette gøres ved at højreklikke på zip-filen. Hvis filen er låst, skal den aflåses (unblock).
4. Udpak zip-filen.
5. Skift til mappen "InstallWebApp\_1\_1\_0".
6. Start installationsprogrammet "InstallWebApp.exe" med Administrator rettigheder (højreklik på programmet og vælg "Run as administrator").

Installationswizarden starter med velkomstbilledet nedenfor. Af skærmbilledet ses versionsnummeret på den web-applikation, der installeres. Denne vejledning retter sig mod installation af version 1.1.0.

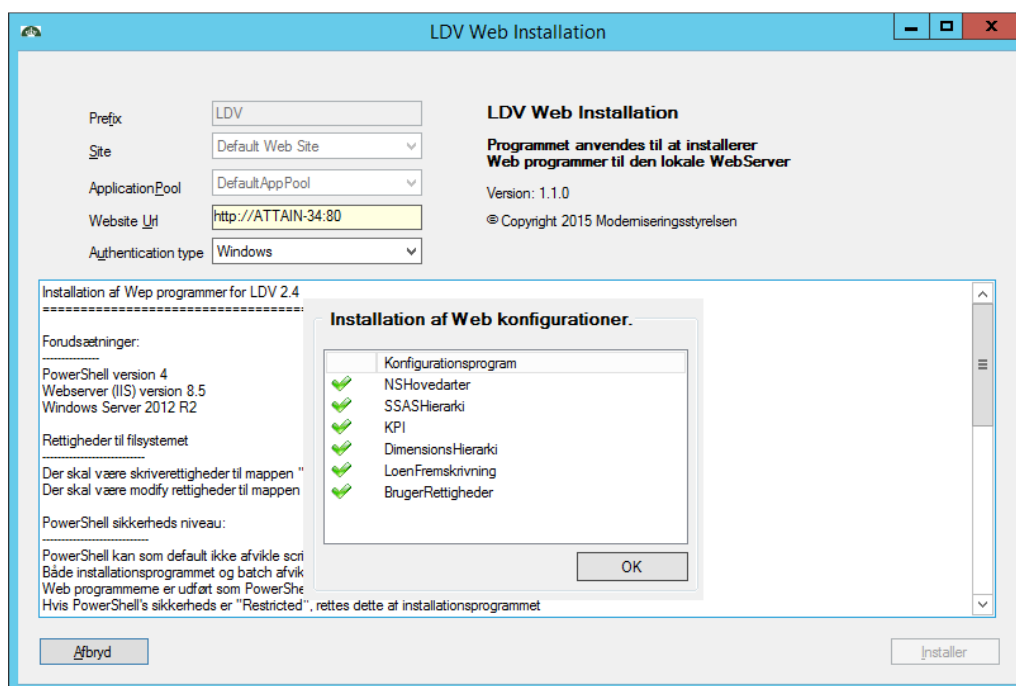


'Prefix' er en undermappe, der bliver oprettet under 'Website Url' (her: <http://attain-33:80/LDV>). Web-applikationer oprettes under denne mappe. 'Prefix' kan evt. rettes. 'Site' listen indeholder de sites, der findes på den lokale web-server. 'ApplicationPool' indeholder de pools, der findes på denne lokale web-server. 'Website Url' er navnet på den lokale webserver (her <http://attain-33:80>)

**Husk!** De indtastede oplysninger for 'Prefix' og 'Website Url' skal efterfølgende bruges til installationen af LDV. Derfor skal web-konfigurationsprogrammet installeres først.

Klik på 'Installer'.

Det næste skærbillede viser de konfigurationsprogrammer, der installeres.



Klik på 'OK'.

Nu er web-konfigurationerne installeret på den lokale webserver.