

# Datatransport installationsvejledning

---

Januar 2018

MODST/BIR

## Generelt

Dette er en vejledning til installation af Moderniseringsstyrelsens Datatransport løsning, som anvendes til at importere data fra IndFak & RejsUd til LDV.

## Forudsætninger

1. Programmet skal afvikles på en Windows Server 2016 (eller senere)
2. Primært Microsoft SQL Server 2017 (eller senere – undtagelsesvis kan 2016 også anvendes).
3. .Net 4.0
4. CLR skal være enablet på SQL serveren
5. Adgang fra serveren til [dtldv.modst.dk](http://dtldv.modst.dk)
6. Login og password til datatransport webservices

Datatransportklienten henter IndFak & RejsUd data til en lokal database. Der bør opsættes en IndFak & RejsUd database pr. institution.

Opsætningsprogrammet danner den angivne database og opretter desuden et job i SQL server agenten til at planlægge klientens import af data fra IndFak & RejsUd. Som standard afvikles jobbet hver time.

I datatransport databasen findes en webservice klient lagret som stored procedure, som forbinder til serveren og derigennem henter nye data fra IndFak & RejsUd.

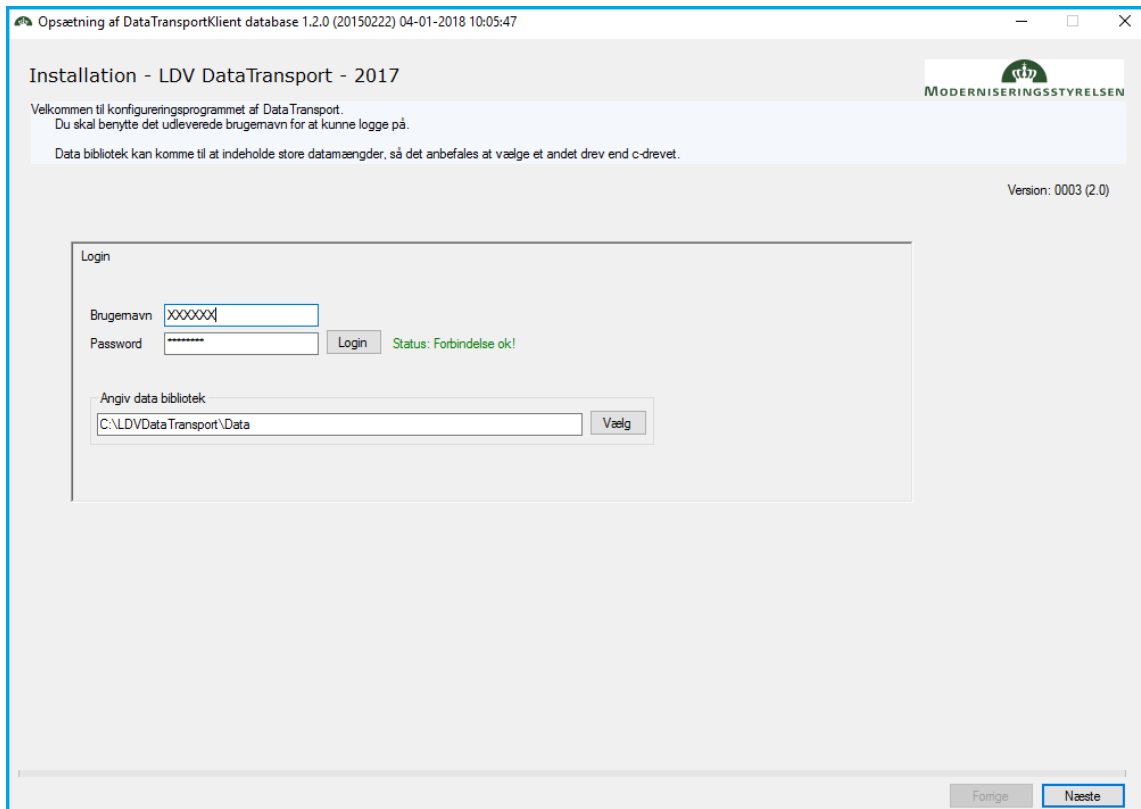
LDV importer IndFak & RejsUd data fra den lokale datatransport database. Ved opsætning af den lokale IndFak & RejsUd database skal der anvendes login og password til datatransport webservicen. Hvert login kan have rettigheder til flere IndFak & RejsUd regnskaber. Login og password fremskaffes ved at kontakte [modstoko@modst.dk](mailto:modstoko@modst.dk). Der eksisterer kun ét login pr. institution.

Regnskabstype er på bogføringskredsniveau.

## Kørsel af opsætningsprogram

1. Hent zip-filen ”Datatransportklient opsætningsprogram version 2.0” på [www.modst.dk](http://www.modst.dk).
2. Kontrollér at programmet ikke er blokeret ved at højreklikke på zip-filen, vælge Egenskaber og derefter kontrollere, at der ikke er sat kryds ud for Blokeret under attributter.
3. Udpak programmet i en valgfri folder.
4. Kør programmet ”DataTransport-Konfiguration”.
5. Angiv først login og password og klik på ’Login’. Hvis status vises som ”Forbindelse ok!”, angiv herefter hvor på serveren de midlertidige data skal placeres. NB: Hvis Datatransport opsætningsprogrammet anvendes til konfiguration af en datatransport løsning, som har været i brug tidligere, og er blevet flyttet til en ny server. Skal det sikres, at løsningens databibliotek placeres således, at filstien bliver præcis det samme, som den var indstillet til forud for flytningen.

Name	Date modified	Type	Size
Zip	15-12-2017 14:40	File folder	
Database	15-12-2017 14:40	File folder	
InstallDacpac	15-12-2017 14:40	File folder	
DataTransportKonfiguration	28-11-2017 16:36	Application	351 KB
DataTransportKonfiguration.exe	17-11-2017 15:00	XML Configuratio...	3 KB
Dialog	04-10-2017 10:45	XML Document	3 KB
Microsoft.Data.Tools.Schema.Sql.dll	12-09-2017 07:18	Application extens...	11,129 KB
Microsoft.Data.Tools.Utilities.dll	12-09-2017 07:18	Application extens...	462 KB
Microsoft.SqlServer.Dac.dll	12-09-2017 07:18	Application extens...	349 KB
Microsoft.SqlServer.Dac.Extensions.dll	12-09-2017 07:18	Application extens...	759 KB
Microsoft.SqlServer.TransactSql.ScriptDo...	12-09-2017 07:14	Application extens...	4,112 KB
output_20171215_144040	15-12-2017 14:41	Text Document	5 KB
output_20171215_144121	15-12-2017 14:43	Text Document	5 KB
output_20171219_110519	19-12-2017 11:07	Text Document	1 KB



Installation - LDV DataTransport - 2017

Velkommen til konfigureringsprogrammet af Data Transport.  
Du skal benytte det udleverede brugernavn for at kunne logge på.

Data bibliotek kan komme til at indeholde store datamængder, så det anbefales at vælge et andet drev end c-drevet.

Version: 0003 (2.0)

Login

Brugernavn: XXXXXXXX

Password: \*\*\*\*\*

Login Status: Forbindelse ok!

Angiv data bibliotek

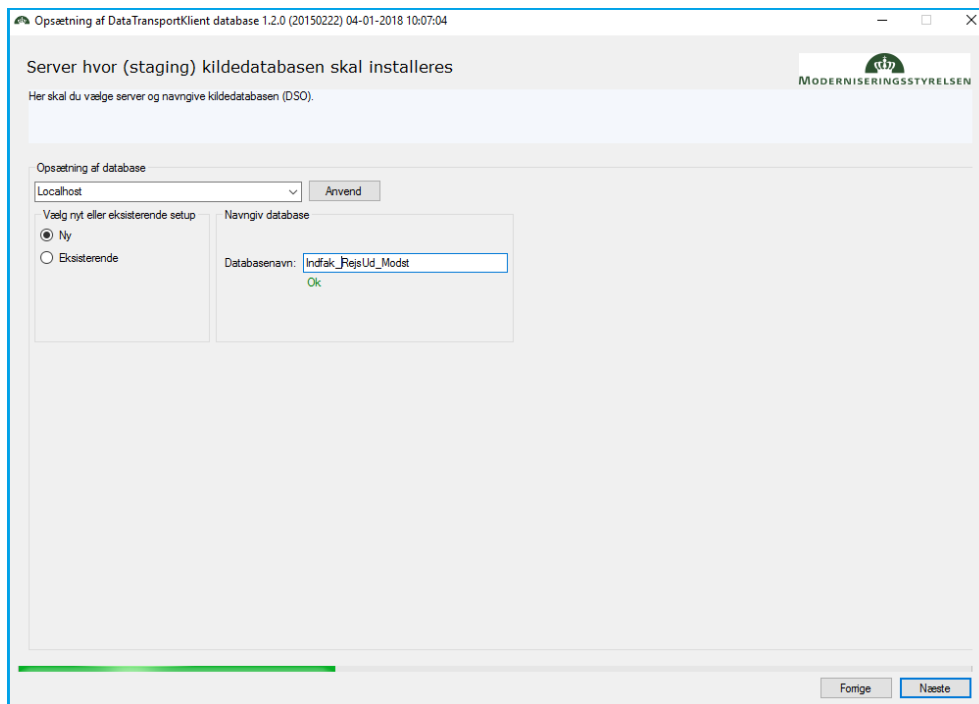
C:\LDVDataTransport\Data

Vælg

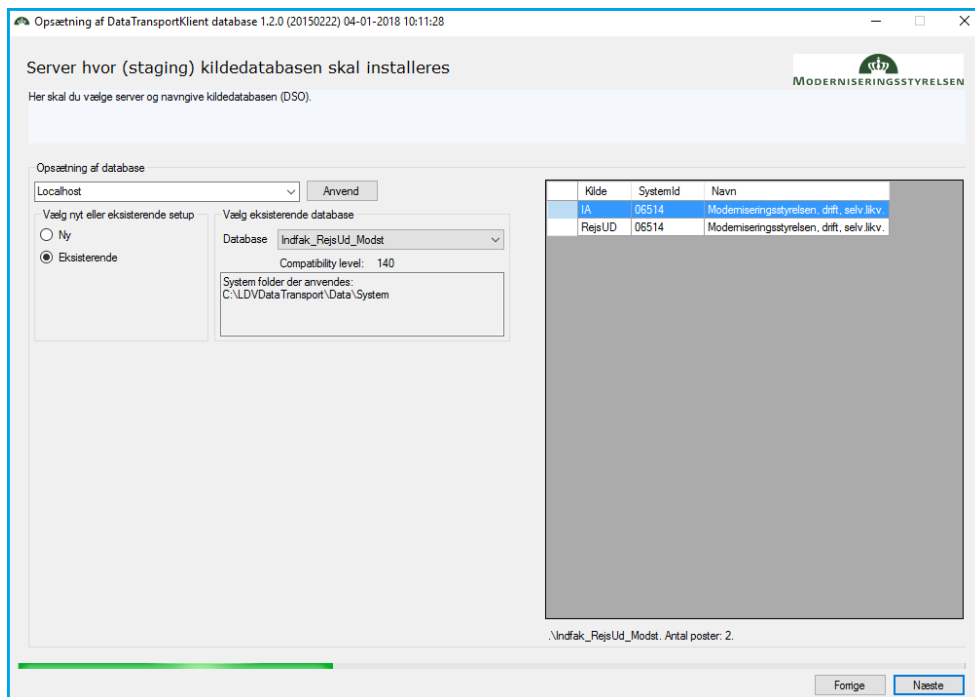
Forrige Næste

6. Klik på ’Næste’

7. Ved oprettelse af en ny database angives først hvilken server, databasen skal oprettes på, hvorefter 'Vælg nyt eller eksisterende setup' angives til 'Ny'. Til slut vælges et databasenavn.

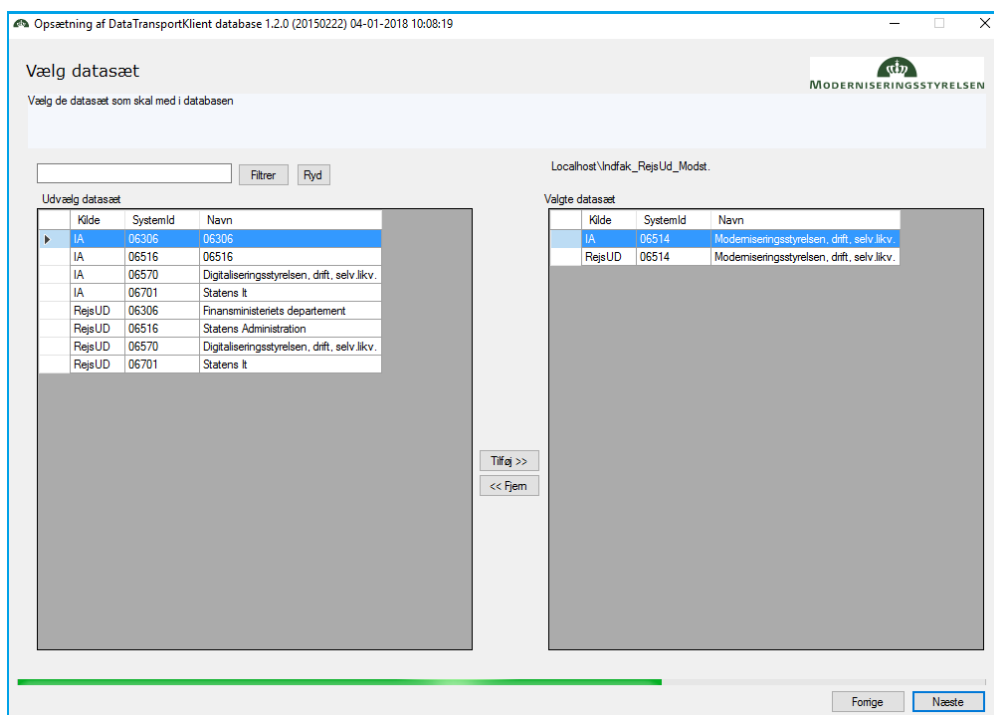


8. Skal man i stedet redigere en eksisterende database, vælges 'Eksisterende' setup efter valg af server. Herefter vælger man, hvilken database man vil have opdateret ud fra dropdown menuen ud for 'Database'.

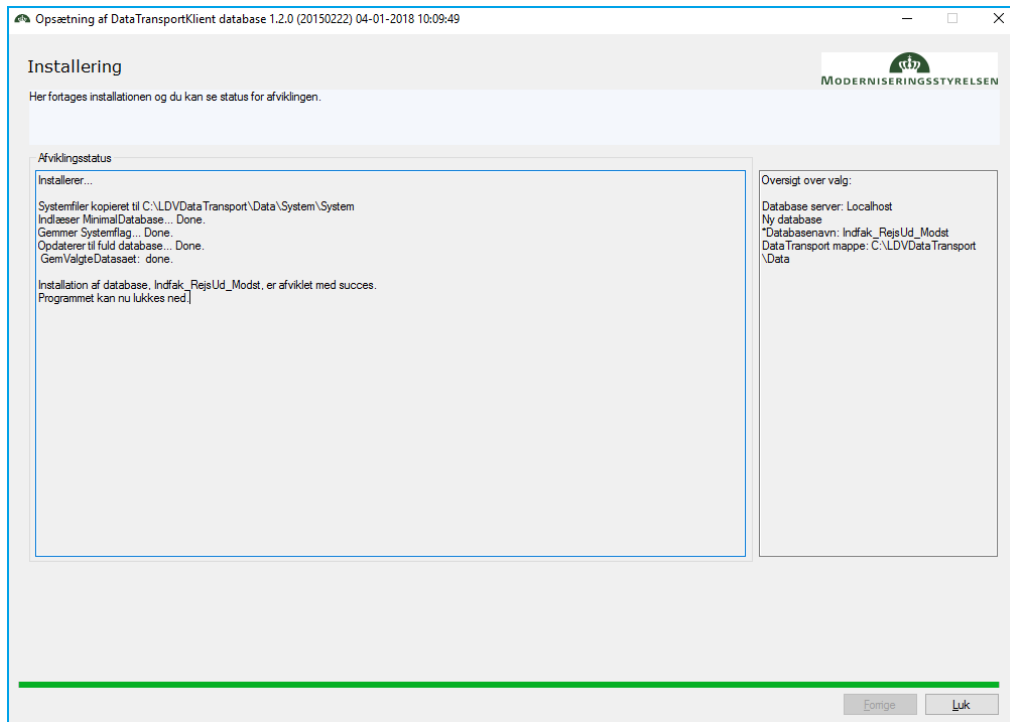


9. Klik 'Næste'

10. Vælg hvilke IndFak & RejsUd regnskaber, der skal indgå i databasen ved at markere dem og derefter klikke 'Tilføj'.

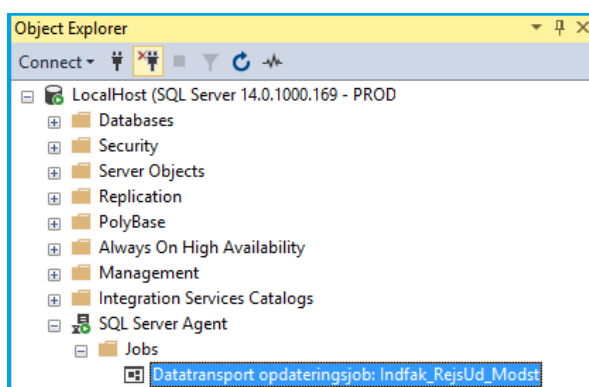


11. Klik 'Næste'. Database bliver nu installeret og opsat med de foretagne valg.



12. Klik 'Luk'. Database og SQL server agent job er nu blevet oprettet.

13. Det er nødvendigt at køre SQL server agent jobbet ligeså mange gange, som der er regnskaber i databasen. I dette tilfælde er der valgt to regnskaber (IndFak 06514 samt RejsUd 06514), hvorfor jobbet køres to gange.



Når jobbet er kørt succesfuldt igennem er der data i databasen og den videre opsætning af LDV kan foretages via LDV wizarden.