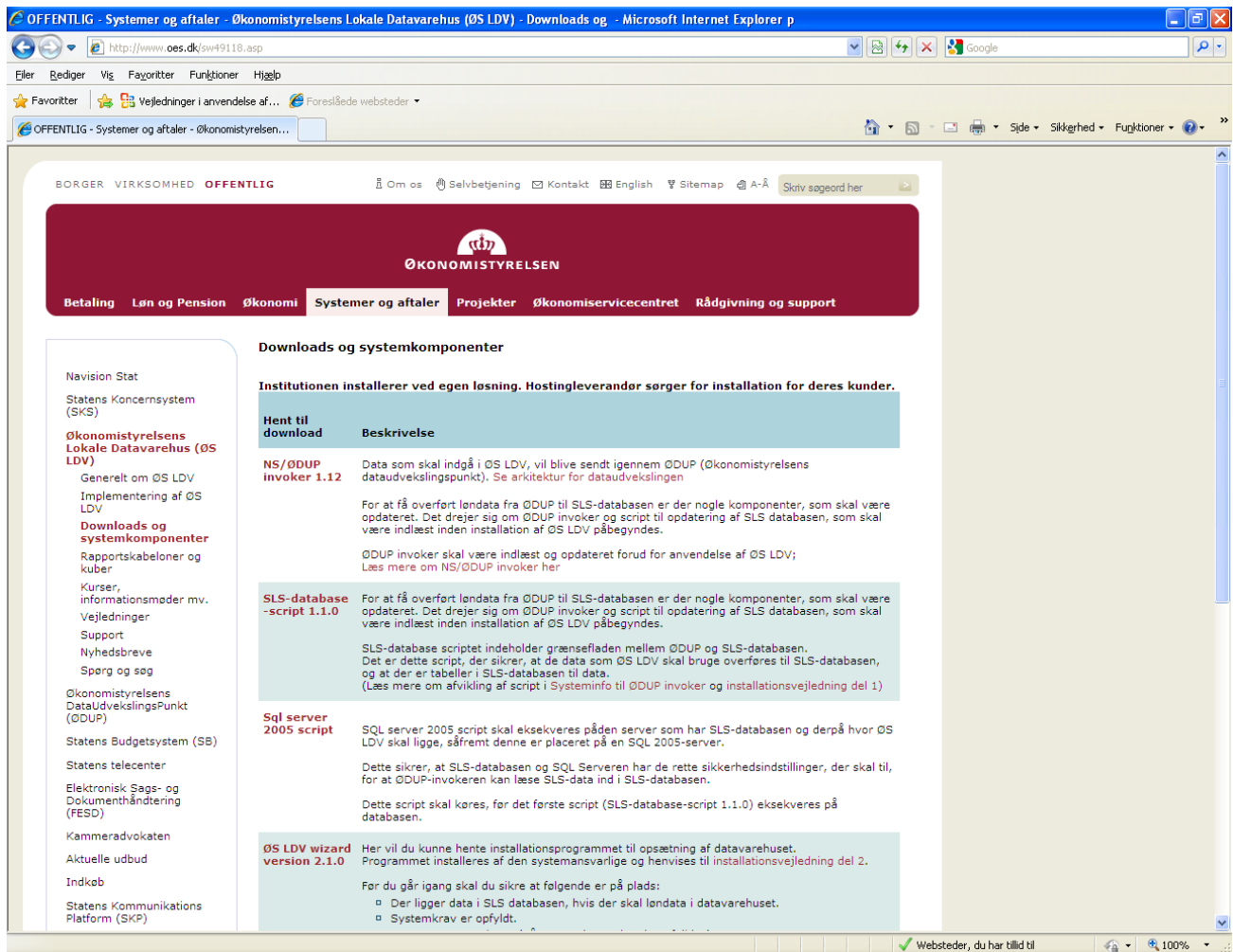


1 Indlæsning af script

Når opgraderingen af invokeren er foretaget, skal du indlæse et script på den SQL server, hvor I skal modtage jeres SLS-data. Scriptet henter du her <http://www.oes.dk/sw49118.asp>



The screenshot shows a Microsoft Internet Explorer browser window displaying the website <http://www.oes.dk/sw49118.asp>. The page is titled "Downloads og systemkomponenter" and features a navigation menu with options like "Betaling", "Løn og Pension", "Økonomi", "Systemer og aftaler", "Projekter", "Økonomiservicecentret", and "Rådgivning og support".

The main content area is titled "Downloads og systemkomponenter" and includes a sub-header: "Institutionen installerer ved egen løsning. Hostingleverandør sørger for installation for deres kunder." Below this, there is a table with two columns: "Hent til download" and "Beskrivelse".

Hent til download	Beskrivelse
NS/ØDUP invoker 1.12	Data som skal indgå i ØS LDV, vil blive sendt igennem ØDUP (Økonomistyrelsens dataudvekslingspunkt). Se arkitektur for dataudvekslingen. For at få overført løndata fra ØDUP til SLS-databasen er der nogle komponenter, som skal være opdateret. Det drejer sig om ØDUP invoker og script til opdatering af SLS databasen, som skal være indlæst inden installation af ØS LDV påbegyndes. ØDUP invoker skal være indlæst og opdateret forud for anvendelse af ØS LDV; Læs mere om NS/ØDUP invoker her
SLS-database -script 1.1.0	For at få overført løndata fra ØDUP til SLS-databasen er der nogle komponenter, som skal være opdateret. Det drejer sig om ØDUP invoker og script til opdatering af SLS databasen, som skal være indlæst inden installation af ØS LDV påbegyndes. SLS-database scriptet indeholder grænsefladen mellem ØDUP og SLS-databasen. Det er dette script, der sikrer, at de data som ØS LDV skal bruge overføres til SLS-databasen, og at der er tabeller i SLS-databasen til data. (Læs mere om afvikling af script i Systeminfo til ØDUP invoker og installationsvejledning del 1)
Sql server 2005 script	SQL server 2005 script skal eksekveres på den server som har SLS-databasen og derpå hvor ØS LDV skal ligge, såfremt denne er placeret på en SQL 2005-server. Dette sikrer, at SLS-databasen og SQL Serveren har de rette sikkerhedsindstillinger, der skal til, for at ØDUP-invokeren kan læse SLS-data ind i SLS-databasen. Dette script skal køres, for det første script (SLS-database-script 1.1.0) eksekveres på databasen.
ØS LDV wizard version 2.1.0	Her vil du kunne hente installationsprogrammet til opsætning af datavarehuset. Programmet installeres af den systemansvarlige og henvises til installationsvejledning del 2 . For du går igang skal du sikre at følgende er på plads: <ul style="list-style-type: none">Der ligger data i SLS databasen, hvis der skal løndata i datavarehuset.Systemkrav er opfyldt.

Bemærk, at der findes to scripts, som i forbindelse med et SQL miljø, skal indlæses i en bestemt rækkefølge:

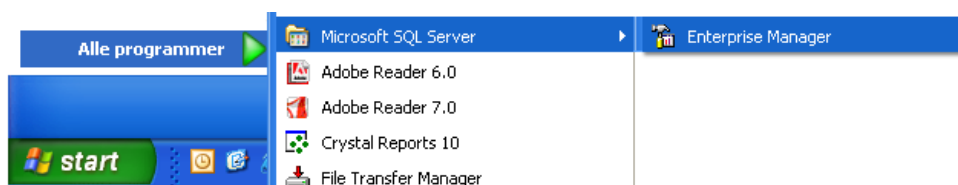
- Hvis jeres SLS udvekslingsdatabase er placeret på en MS SQL 2000 server, skal du **kun** køre scriptet der hedder *SLS database script 1.1.1*
- Såfremt din SLS udvekslingsdatabase ligger på en MS SQL 2005 server, skal du køre scriptet *SQL server 2005* og derefter scriptet *SLS database script 1.1.1*

1.1 Vejledning i indlæsning af script

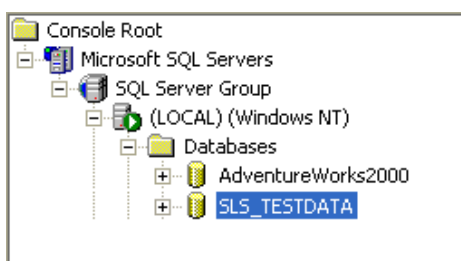
1.1.1 SQL Server 2000

Du installerer scriptet på SQL Server 2000 på følgende måde:

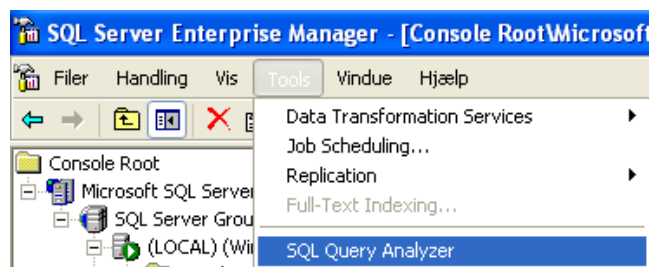
1) Åbn Enterprise Manager. Klik på Start → Microsoft SQL Server → Enterprise Manager



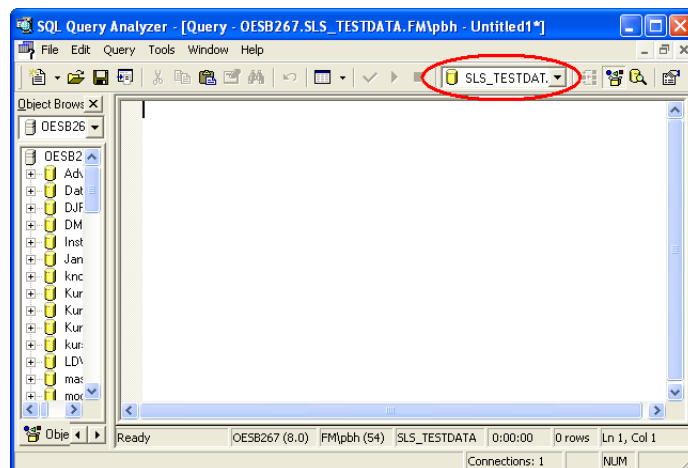
2) Markér SLS-databasen.



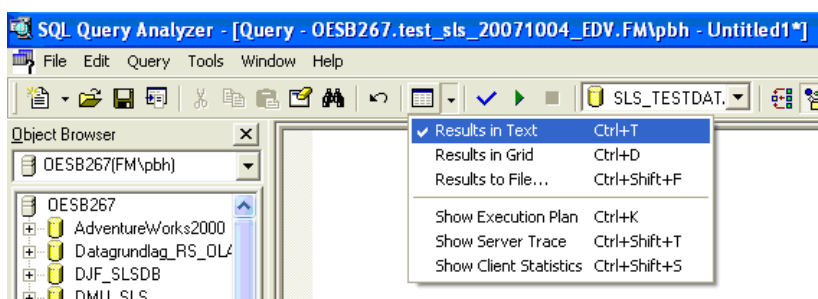
3) Åbn Query Analyser ved at vælge Tools → SQL Query Analyser



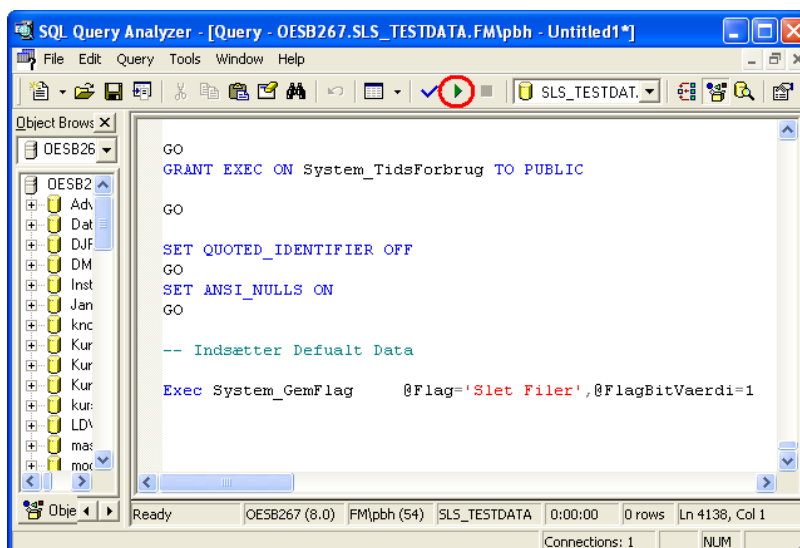
4) Query Analyser åbnes i et nyt vindue. Bemærk, at den automatisk peger på den database, der var markeret i Enterprise Manager.



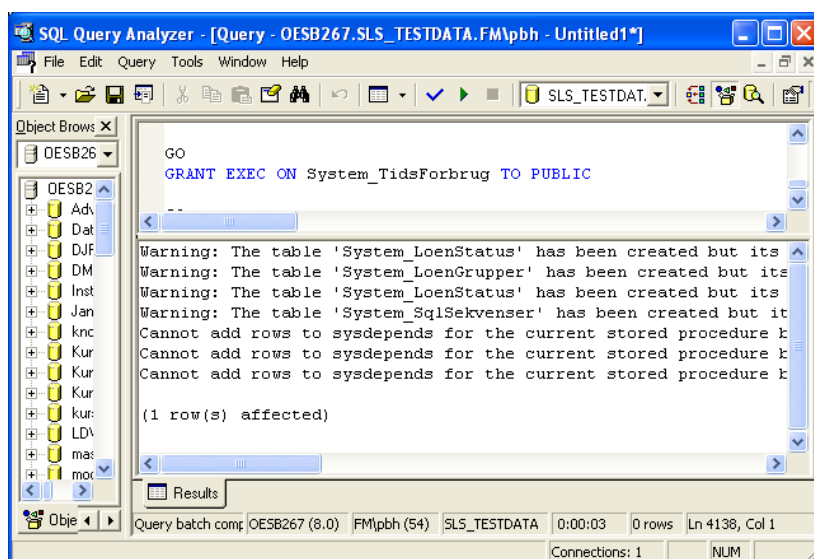
5) Sørg for, at "Results in Text" er slået til.



6) I tekstområdet indsættes indholdet af SLS-scriptet.



7) Tryk på den grønne pil eller F5 for at køre scriptet. Der vil nu komme et ekstra vindue for neden, der viser resultatet af kørslen.



Der kan komme to typer af meddelelser:

Warning: The table 'xxx' has been created but its maximum row size (16545) exceeds the maximum number of bytes per row (8060). INSERT or UPDATE of a row in this table will fail if the resulting row length exceeds 8060 bytes.

Eller

Cannot add rows to sysdepends for the current stored procedure because it depends on the missing object 'xxx'. The stored procedure will still be created.

Disse beskeder vil komme og er ok. Der vil typisk komme seks linjer med beskeder. Hvis der kommer andre beskeder end de ovenfor beskrevne, bør I kontakte os og sende resultatet af kørslen (indholdet i det nederste vindue) til vores support.

1.1.2 SQL Server 2005

Du installerer scriptet på SQL Server 2005 følgende måde:

1) Åbn SQL Server Management Studio. Klik på Start → Microsoft SQL Server 2005 → SQL Server Management Studio

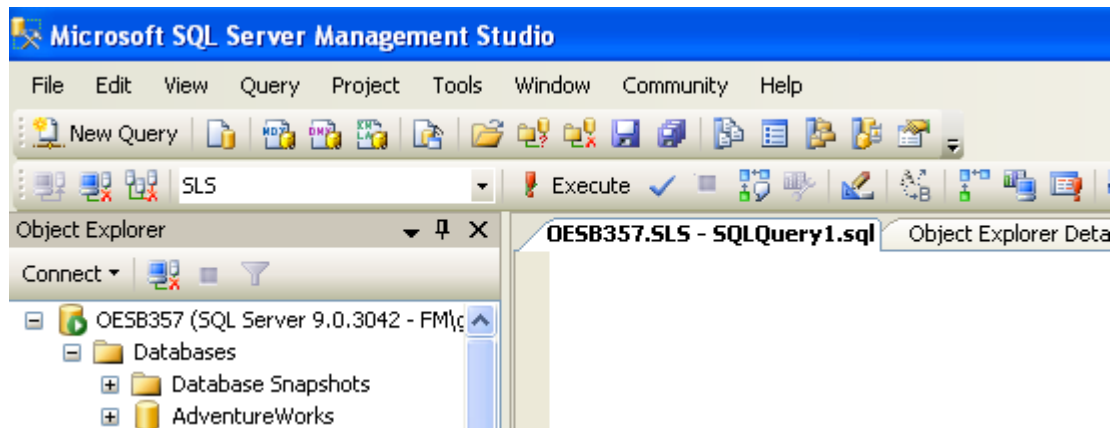


2) Markér SLS-databasen.

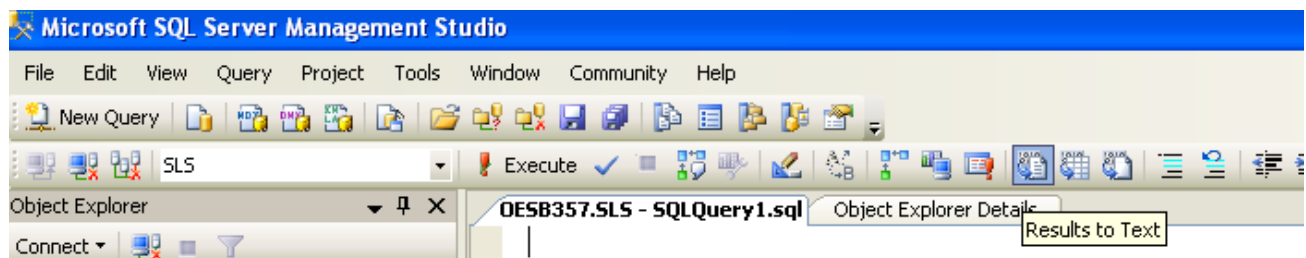


3) Åbn en New Query ved at trykke på knappen New Query

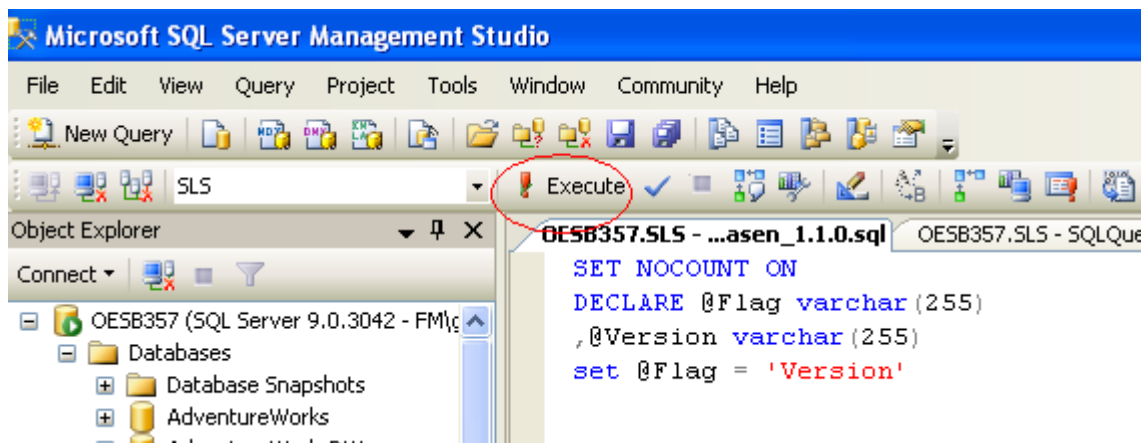
4) Et Query faneblad til højre for Object Explorer. Bemærk, at den automatisk peger på den database, der var markeret i Management Studio.



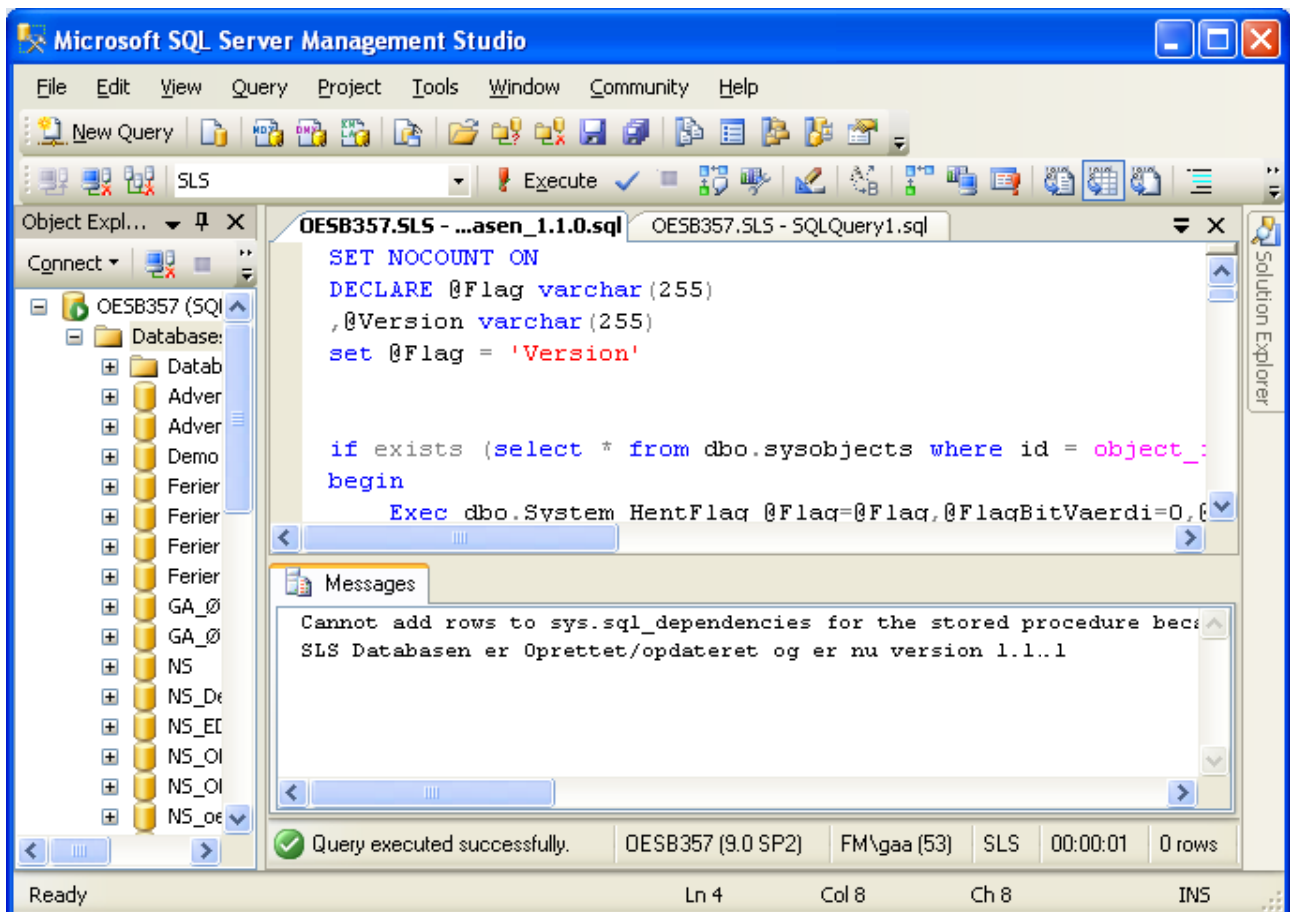
5) Sørg for, at "Results to Text" er slået til.



6) I tekstområdet indsættes indholdet af SLS-scriptet.



7) Tryk på den Execute eller F5 for at køre scriptet. Der vil nu komme et ekstra vindue for neden, der viser resultatet af kørslen.



Der vil komme følgende meddelelse:

Cannot add rows to sys.sql_dependencies for the stored procedure because it depends on the missing table 'System_GemNytFlag'. The stored procedure will still be created; however, it cannot be successfully executed until the table exists.

SLS Databasen er Oprettet/opdateret og er nu version 1.1.1

Denne besked er ok. Hvis der kommer andre beskeder end de ovenfor beskrevne, bør I kontakte os og sende resultatet af kørslen (indholdet i det nederste vindue) til vores support.

1.2 Hvordan tjekkes om scriptet er kørt korrekt

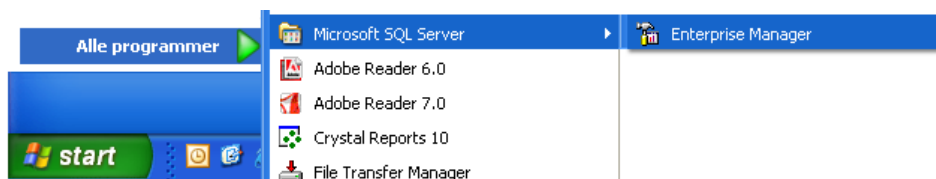
1.2.1 SQL Server 2000

Såfremt du ikke er fortrolig med anvendelsen af Enterprise Manager på SQL, kan du anvende følgende metode til et hurtigt tjek af, at scriptet er kørt korrekt på SLS databasen.

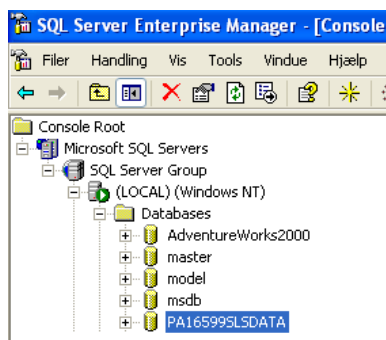
1. Åbn Enterprise Manager og find SLS databasen
2. Åbn SLS databasen
3. Tjek om stored procedure er indlæst
4. Kørsel af opgraderet invoker – kan nu foretages
5. Tjek om SLS fil er pakket ud

1) Åben Enterprise Manager og find SLS databasen

Klik på Start → Microsoft SQL Server → Enterprise Manager

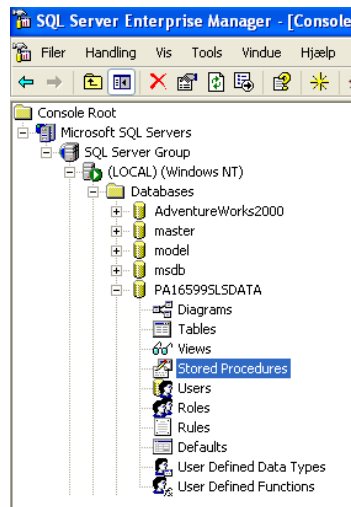


Find SLS databasen/partneraftale databasen (I dette eksempel navngivet "PA16599SLSDATA").



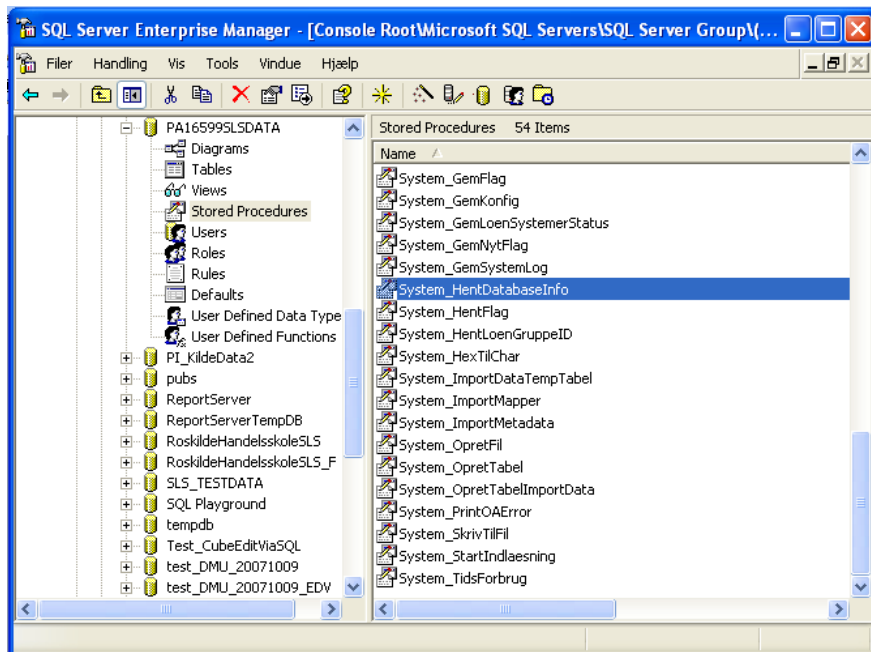
2) Åbn SLS databasen

Du åbner SLS databasen ved at klikke på pluset og markér punkt "Stored Procedures".



3) Tjek om stored procedure er indlæst

Du tjekker om stored procedures er indlæst korrekt, ved at se om der i vinduet til højre nu er en stored procedure, der hedder ”**System_HentDatabaseInfo**”.



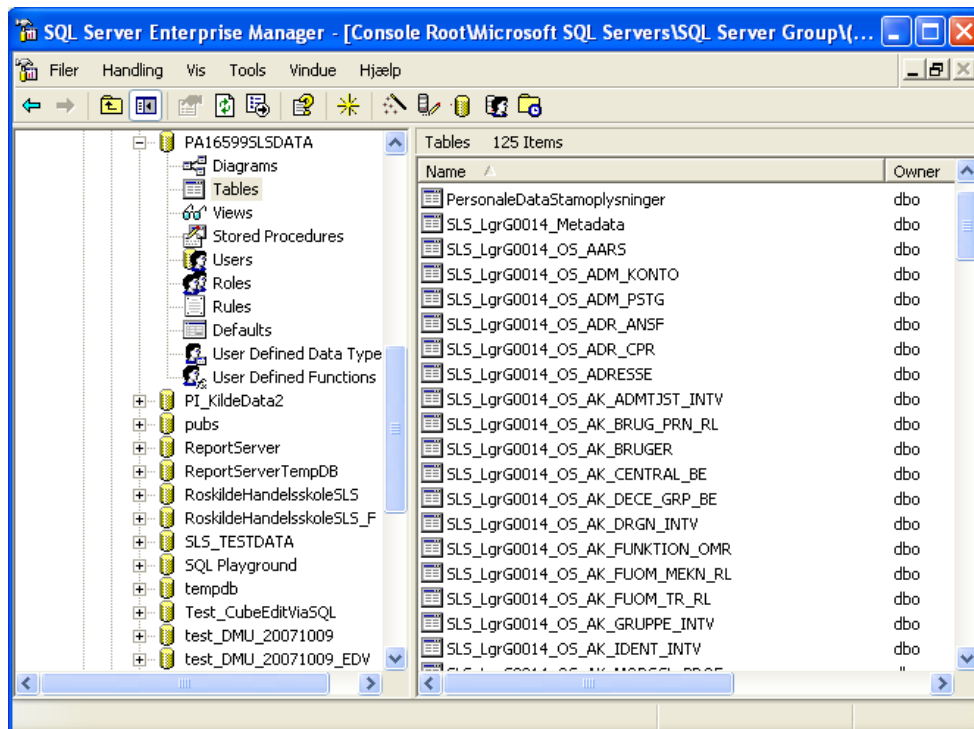
4) Kørsel af opgraderet invoker

Når det er konstateret, at scriptet er korrekt indlæst, kan invokeren startes. Efter at invokeren er kørt, enten manuelt eller som scheduleret job, skal der nu være kommet SLS data i SLS databasen.

Bemærk, at invoker skal være opdateret jf. pkt. 4.

5) Tjek om SLS-filerne er indlæst i SLS-databasen

Under samme database markér punktet ”Tables”. I vinduet til højre skal der være ca. 92 tabeller, der starter med ”SLS_Lgr” + jeres løngruppenummer.



Hvis SLS-databasen indeholder den nævnte stored procedure og tabeller som vist i ovenstående skærbillede, er I klar til at gå til del 2 af installationsvejledningen, hvor du skal køre wizarden og indlæse data fra SLS-databasen i datavarehuset.

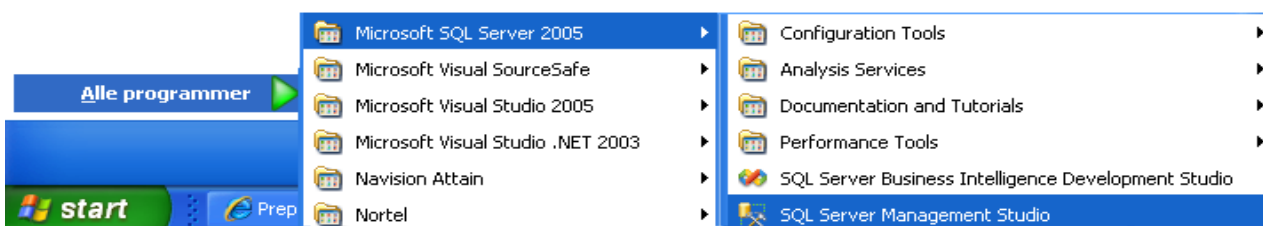
1.2.2 SQL Server 2005

Såfremt du ikke er fortrolig med anvendelsen af Microsoft SQL Server Management Studio på SQL, kan du anvende følgende metode til et hurtigt tjek af, at scriptet er kørt korrekt på SLS databasen.

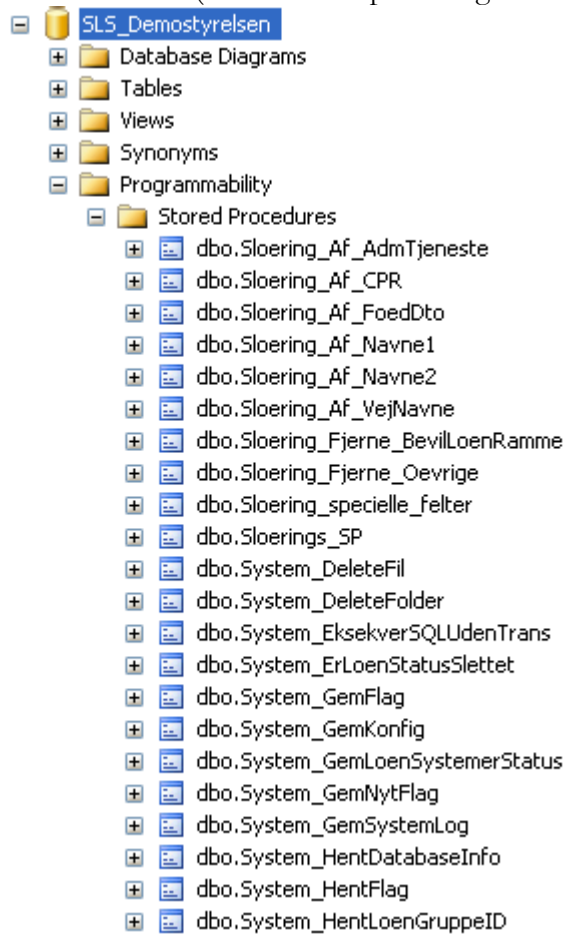
1. Åbn Management Studio og find SLS databasen
2. Åbn SLS databasen
3. Tjek om stored procedure er indlæst
4. Kørsel af opgraderet invoker – kan nu foretages
5. Tjek om SLS fil er pakket ud

1) *Åben Management Studio og find SLS databasen*

Klik på Start → Microsoft SQL Server 2005 → SQL Server Management Studio



Find SLS databasen/partneraftale databasen (I dette eksempel navngivet ”SLS Demostyrelsen”).



2) Åbn SLS databasen

Du åbner SLS databasen ved at klikke på plusset og derefter klikke på plusset ud for ”Programmability” og dernæst ”Stored Procedures”.

3) Tjek om den stored procedure er indlæst

Du tjekker om stored procedures er indlæst korrekt, ved at se om nu er en stored procedure, der hedder ”**System_HentDatabaseInfo**”.

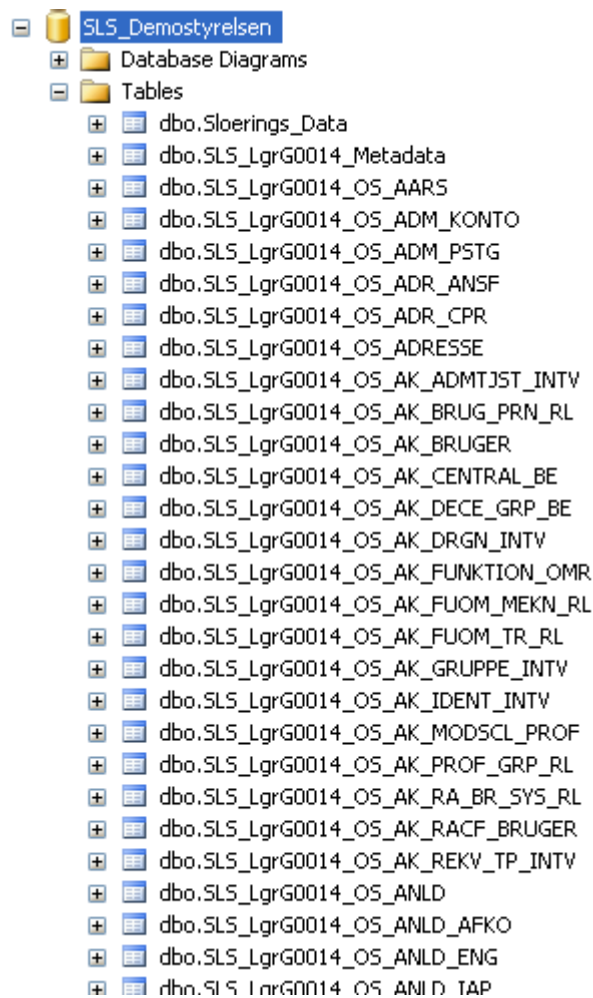
4) Kørsel af opgraderet invoker

Når det er konstateret, at scriptet er korrekt indlæst, kan invokeren startes. Efter at invokeren er kørt, enten manuelt eller som scheduleret job, skal der nu være kommet SLS data i SLS databasen.

Bemærk, at invoker skal være opdateret jf. pkt. 4.

5) Tjek om SLS-filerne er indlæst i SLS-databasen

Under samme database klikkes på plusset ud for ”Tables”. Der være ca. 92 tabeller, der starter med ”SLS_Lgr” + jeres løngruppenummer.



Hvis SLS-databasen indeholder den nævnte stored procedure og tabeller som vist i ovenstående skærbillede, er I klar til at gå til del 2 af installationsvejledningen, hvor du skal køre wizarden og indlæse data fra SLS-databasen i datavarehuset.